










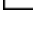
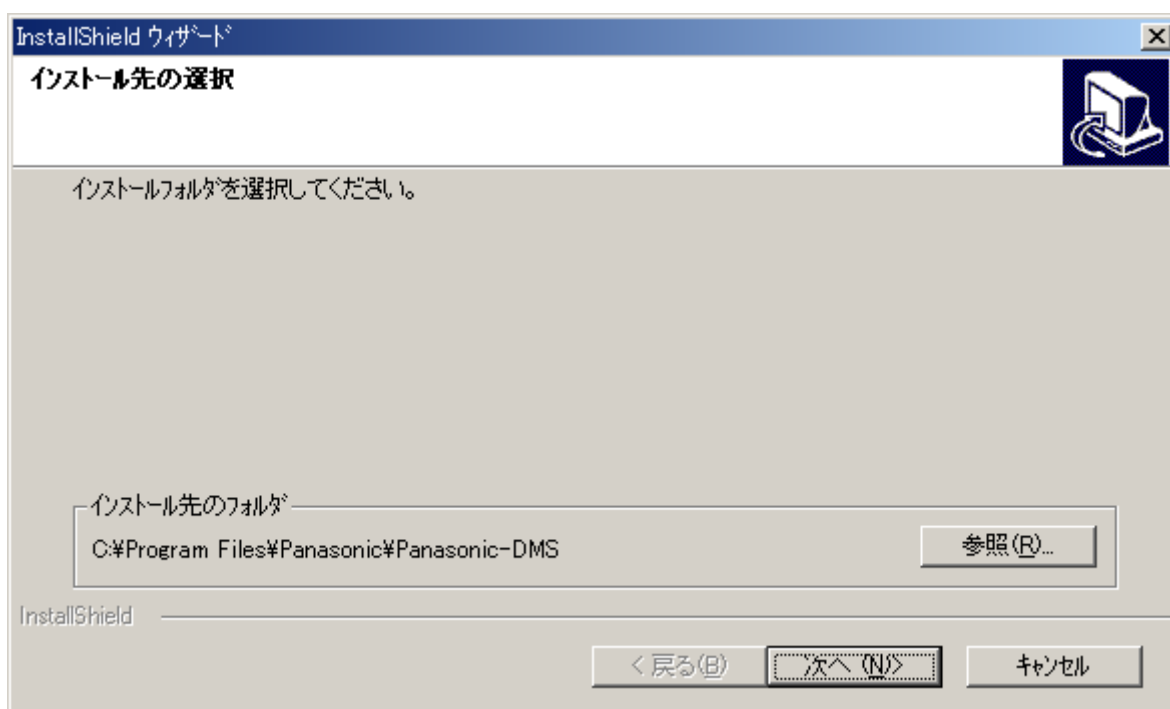


## Panasonic Document Management System クリーンアップツールの使用方法

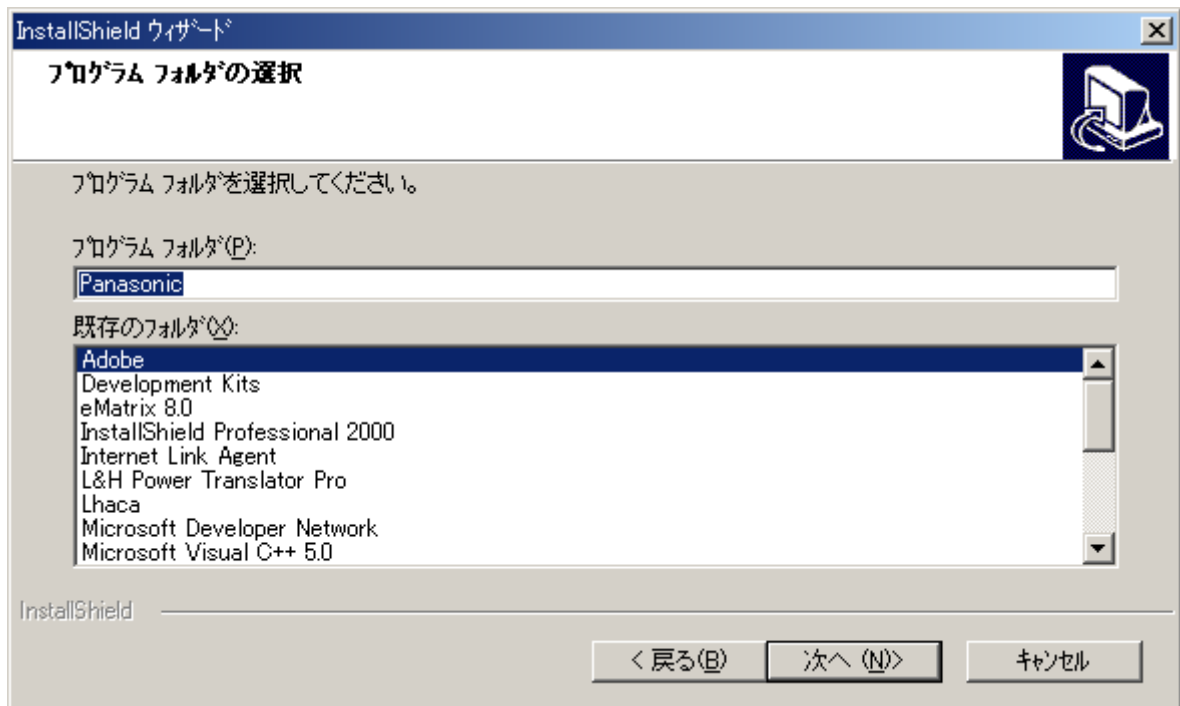
- 1 . 圧縮ファイルを解凍し Setup.exe を実行します。

名前 ▲	サイズ	種類
 data1.cab	693 KB	キャビネット ファイル
 data1.hdr	74 KB	InstallShield メディア ...
 data2.cab	1 KB	キャビネット ファイル
 ikerne.ex_	339 KB	EX_ ファイル
 InstProc.dll	38 KB	アプリケーション拡張
 killtrap.exe	36 KB	アプリケーション
 layout.bin	1 KB	BIN ファイル
 MGCSInst.dll	74 KB	アプリケーション拡張
 Setup.exe	45 KB	アプリケーション
 Setup.ini	1 KB	INI ファイル
 setup.inx	144 KB	INX ファイル
 version.txt	1 KB	テキスト文書

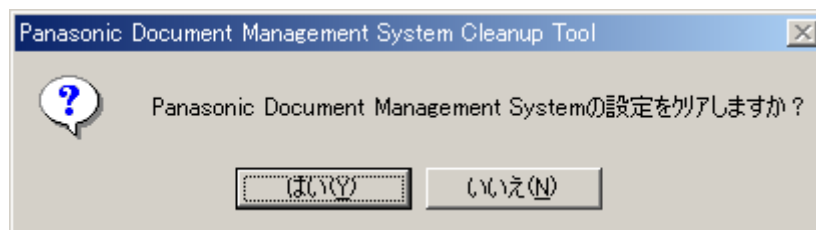
- 2 . Panasonic Document Management System クリーンアップツールがインストール先の情報を取得できない場合に限り表示されます。インストール時に変更した場合は、「参照」ボタンをクリックしてインストール先のフォルダを変更してください。(通常はデフォルトのままです)  
確認後、「次へ」ボタンをクリックします。



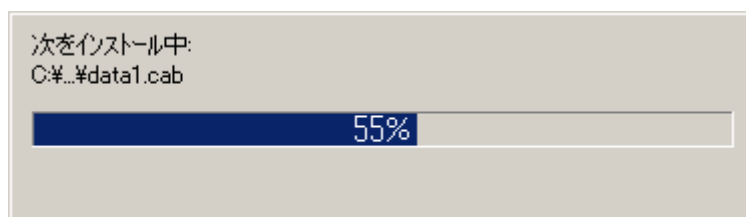
- 3 . Panasonic Document Management System クリーンアップツールがインストール先の情報を取得できない場合に限り表示されます。Panasonic Document Management System のプログラムフォルダ名を確認し、該当フォルダに変更してください。(通常はデフォルトのままです)  
確認後、「次へ」ボタンをクリックします。



- 4 . 「はい」ボタンをクリックして、Panasonic Document Management System のクリーンアップを実行します。



- 5 . Panasonic Document Management System のクリーンアップが実行されています。



- 6 . Panasonic Document Management System のクリーンアップが終了すると、コンピュータを再起動するように求めるメッセージが表示されます。

「完了」ボタンをクリックして、コンピュータを再起動します。

