

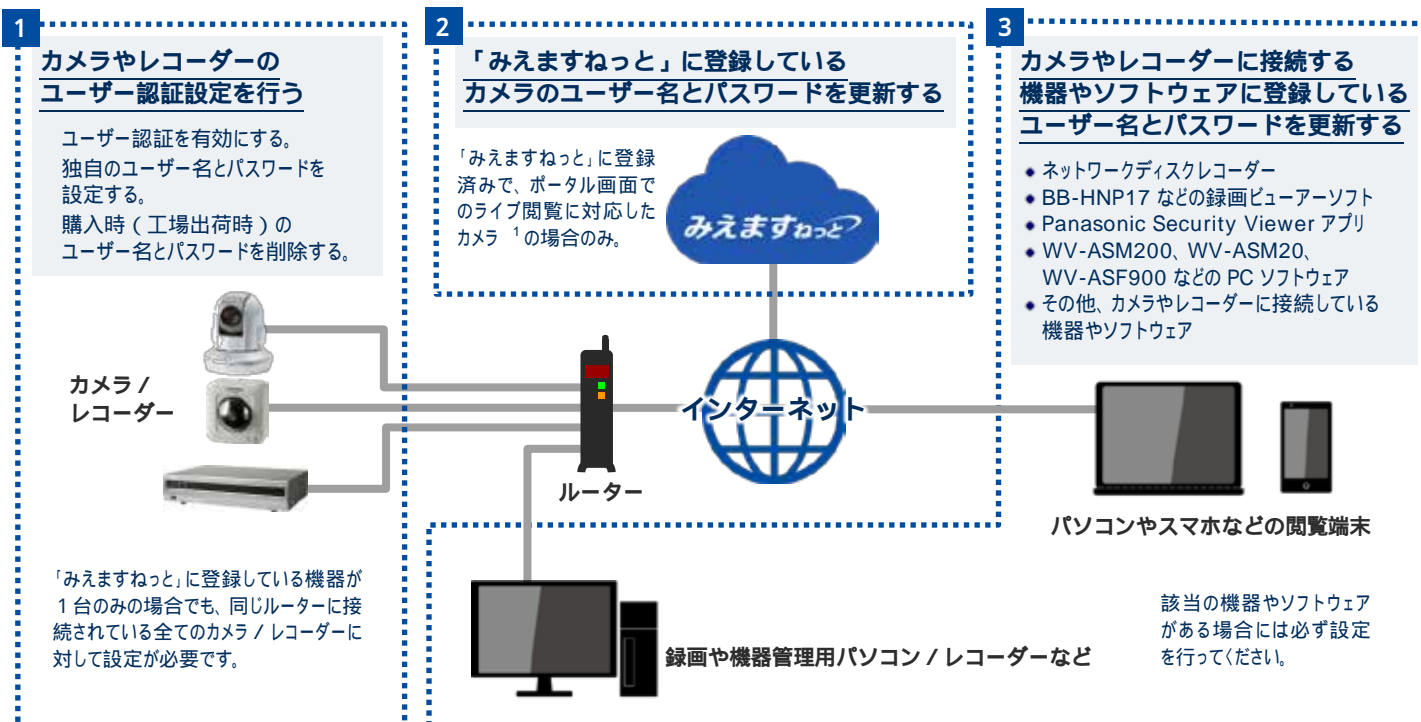
インターネット接続時に必要なユーザー認証設定方法

はじめに

インターネットに接続する機器には、ユーザー認証の設定が必要です。

ネットワークカメラやネットワークディスクレコーダーなどの機器は、インターネット経由でアクセスすることができますが、使い方によっては、第三者からの意図しないアクセスによりプライバシーや肖像権の侵害、情報漏えいなどが起きる恐れがあります。ネットワークカメラ等をインターネットに接続して快適にご利用いただくため、映像を広く一般に公開する目的以外の場合には、必ずユーザー認証の設定を行ってください。

必要な設定内容



1：i-PRO / BB-S / BB-HCM5 / BB-HCM7 シリーズのネットワークカメラなど。詳しくはサービス情報サイトの対応機種一覧でご確認ください。

(<https://panasonic.biz/cns/miemasu/feature/model.html>)

設定手順例

代表的な機種による設定手順の一例を示します。画面は機種によって異なりますので、詳細はお使いの製品の取扱説明書をご確認ください。

1 機器のユーザー認証設定を行う

i-PRO / BB-S シリーズのネットワークカメラの場合

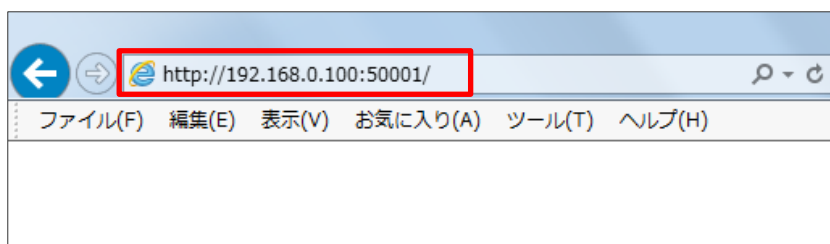
1 . 設定用パソコンの接続

設定対象の機器が接続されているルーターに、パソコンを接続します。

2 . 機器へのアクセス

1) 次のいずれかの方法で機器の画面にアクセスします。

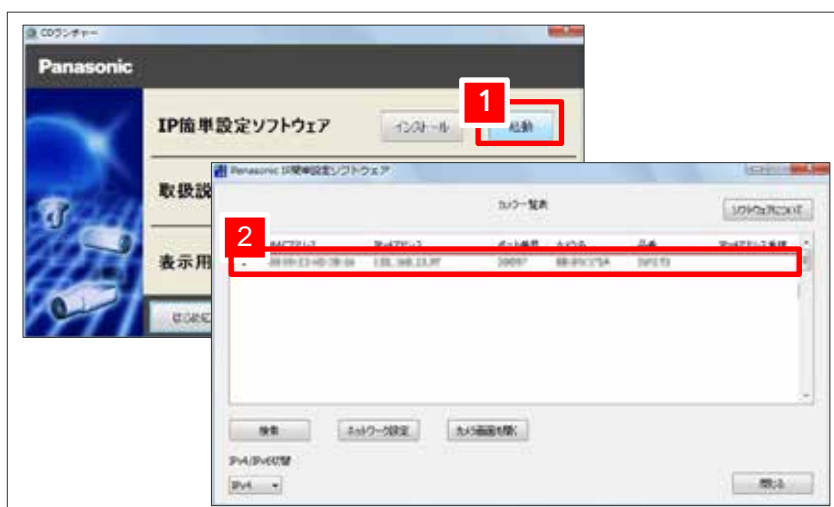
ブラウザで直接アクセスする場合



パソコンで Internet Explorer®を立ち上げ、アドレス欄に機器の IP アドレスとポート番号を入力し、「Enter」ボタンを押します。

図は IP アドレスが 192.168.0.100、ポート番号が 50001 の例です。

IP 簡単設定ソフトウェアを使う場合



(1) 機器に同梱の CD-ROM をパソコンに入れて、IP 簡単設定ソフトウェアを起動します。

(2) 設定するカメラの MAC アドレスを選択して、ダブルクリックします。

MAC アドレスは、カメラ本体に印刷されています。

2) ユーザー名とパスワードを入力する画面が表示されます。



- (1) カメラの管理者ユーザー名とパスワードを入力します。
- (2) 「OK」をクリックします。

初期設定のユーザー名、パスワードは、機器の取扱説明書をご参照ください。

管理者権限のない一般のユーザーIDでログインした場合、以降の設定を行うことができません。必ず管理者ユーザーでログインしてください。

ユーザー名とパスワードが初期状態で、変更を勧める画面が表示された場合は、「OK」をクリックしてください。

3) 「ライブ画」画面が表示されます。



「設定」をクリックします。

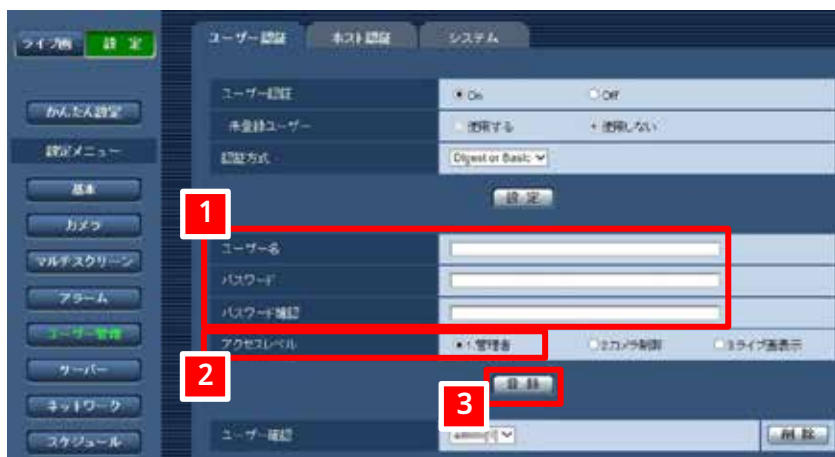
3. ユーザー認証の設定と独自ユーザー名/パスワードの登録

1) ユーザー認証を「On」に設定します。



- (1) 「ユーザー管理」をクリックします。
- (2) 「ユーザー認証」を「On」にします。
- (3) 「設定」をクリックします。

2) 独自のユーザー名/パスワードを登録します。



- (1) 独自のユーザー名とパスワードを入力します。
- (2) 「管理者」を選択します。
- (3) 「登録」をクリックします。

ユーザー名やパスワードは、容易に推測されない文字と数字の組み合わせで設定してください。「11111」などの連続する数字や文字、関係者の生年月日や電話番号などは避けてください。設定したユーザー名とパスワードは、以降の設定や機器の設定画面へのアクセスに必要になります。

3) 初期ユーザー名を削除します。



- (1) 「ユーザー認証」のプルダウンメニューをクリックし、前の手順で登録したユーザー名が表示されていることを確認します。
表示されていない場合は、一つ前の手順からやり直してください。
- (2) プルダウンメニューから初期ユーザー名「1.admin」を選択します。
- (3) 「削除」をクリックします。

前の手順で登録した管理者ユーザー名が、プルダウンメニューに表示されていることを確認してからこの設定を行ってください。

初期ユーザー名が削除済みの場合は、プルダウンメニューには表示されません。

初期ユーザー名以外に管理者が不明のユーザー名がある場合も、ユーザー名の削除を行ってください。

以上で、i-PRO / BB-S シリーズのカメラの設定は完了です。

「みえますねっと」に登録している機器の場合は、『2 「みえますねっと」に機器のユーザーID / パスワードを設定する』に進んでください。それ以外の場合は、『3 その他の機器やソフトウェアの設定』に進んでください。

BB-HCM シリーズのネットワークカメラの場合

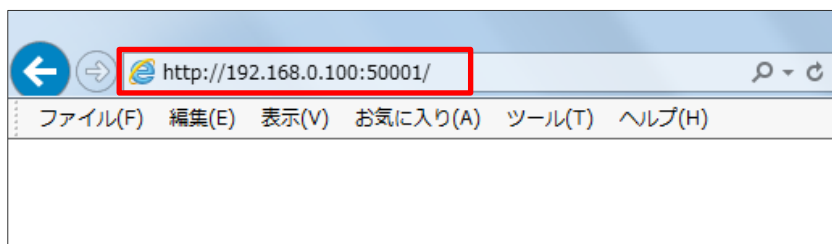
1. 設定用パソコンの接続

設定対象の機器が接続されているルーターに、パソコンを接続します。

2. 機器へのアクセス

1) 次のいずれかの方法で機器の画面にアクセスします。

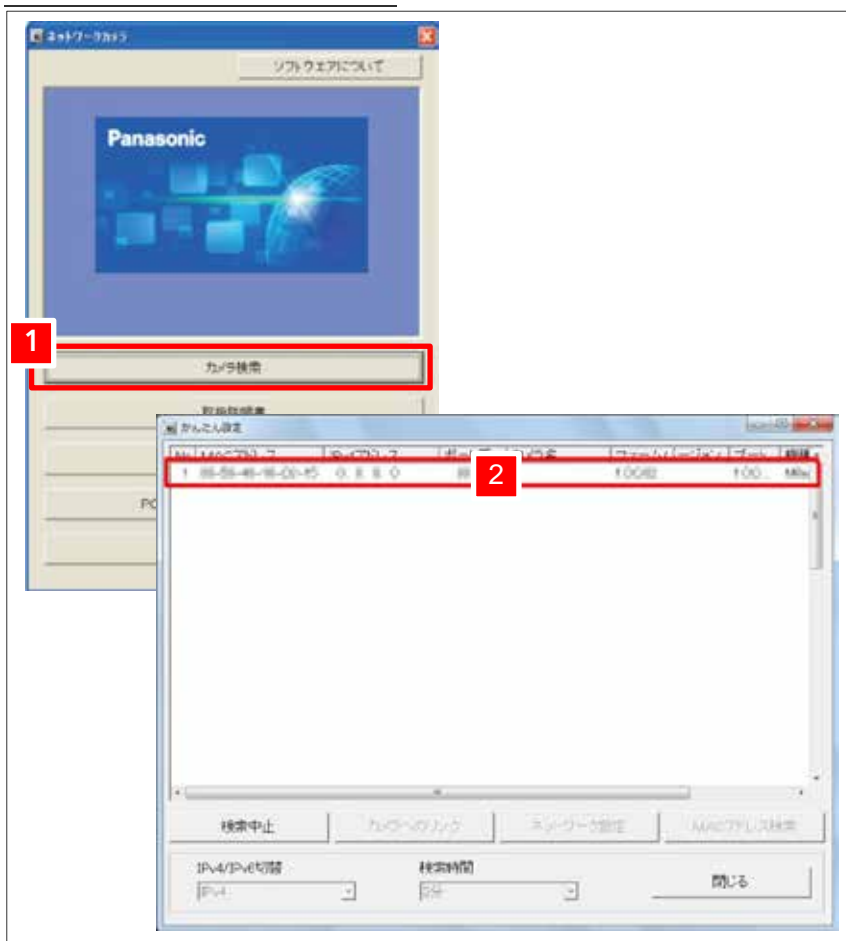
ブラウザで直接アクセスする場合



パソコンで Internet Explorer®を立ち上げ、アドレス欄に機器の IP アドレスとポート番号を入力し、「Enter」ボタンを押します。

図は IP アドレスが 192.168.0.100、ポート番号が 50001 の例です。

カメラ検索ツールを使う場合



(1) 機器に同梱の CD-ROM をパソコンに入れて、「カメラ検索」をクリックします。同一ルーターに接続されたネットワークカメラなどの一覧が表示されます。

(2) 設定するカメラの MAC アドレスを選択して、ダブルクリックします。

MAC アドレスは、カメラ本体に印刷されています。

2) ユーザー名とパスワードを入力する画面が表示されます。



- (1) カメラの管理者ユーザー名とパスワードを入力します。
- (2) 「OK」をクリックします。

初期設定のユーザー名、パスワードは、機器の取扱説明書をご参照ください。

管理者権限のない一般のユーザーIDでログインした場合、以降の設定を行うことができません。必ず管理者ユーザーでログインしてください。

ユーザー名とパスワードが初期状態で、変更を勧める画面が表示された場合は、「OK」をクリックしてください。

3) カメラのトップ画面が表示されます。



「設定」をクリックします。

3. ユーザー認証の設定と独自ユーザー名/パスワードの登録

1) 「未登録ユーザーを禁止」に設定します。



- (1) 「管理者」をクリックします。
- (2) 「未登録ユーザーを禁止」を選択します。
- (3) 「保存」をクリックします。

2) 独自のユーザー名/パスワードの登録と、初期ユーザー名の削除

BB-HCM シリーズのカメラでは、初回起動時にユーザー名/パスワードの登録が行われます。従って、カメラのライブ画像が見られる状態になっていれば、独自ユーザー名/パスワードの登録と、初期ユーザー名の削除は完了しています。

以上で、BB-HCM シリーズのカメラの設定は完了です。

BB-HCM5 または BB-HCM7 シリーズのカメラで、「みえますねっと」に登録している機器の場合は、

『2 「みえますねっと」に機器のユーザーID/パスワードを設定する』に進んでください。

それ以外の場合は、『3 その他の機器やソフトウェアの設定』に進んでください。

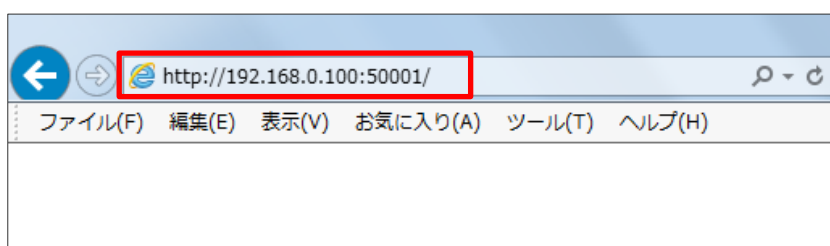
ネットワークディスクレコーダーの場合

1. 設定用パソコンの接続

設定対象の機器が接続されているルーターに、パソコンを接続します。

2. 機器へのアクセス

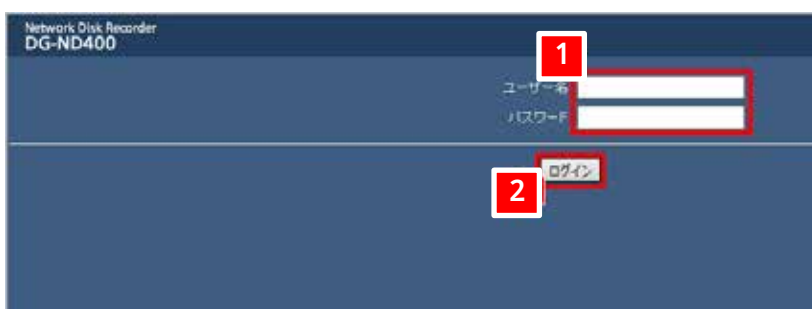
1) レコーダーにアクセスします。



パソコンで Internet Explorer®を立ち上げ、アドレス欄に機器の IP アドレスとポート番号を入力し、「Enter」ボタンを押します。

図は IP アドレスが 192.168.0.100、ポート番号が 50001 の例です。

2) ユーザー名とパスワードを入力する画面が表示されます。



(1) カメラの管理者ユーザー名とパスワードを入力します。

(2) 「ログイン」をクリックします。

初期設定のユーザー名、パスワードは、機器の取扱説明書をご参照ください。

管理者権限のない一般のユーザーID でログインした場合、以降の設定を行うことができません。必ず管理者ユーザーでログインしてください。

ユーザー名とパスワードが初期状態で、変更を勧める画面が表示された場合は、「OK」をクリックしてください。

3) トップ画面が表示されます。



「設定」をクリックします。

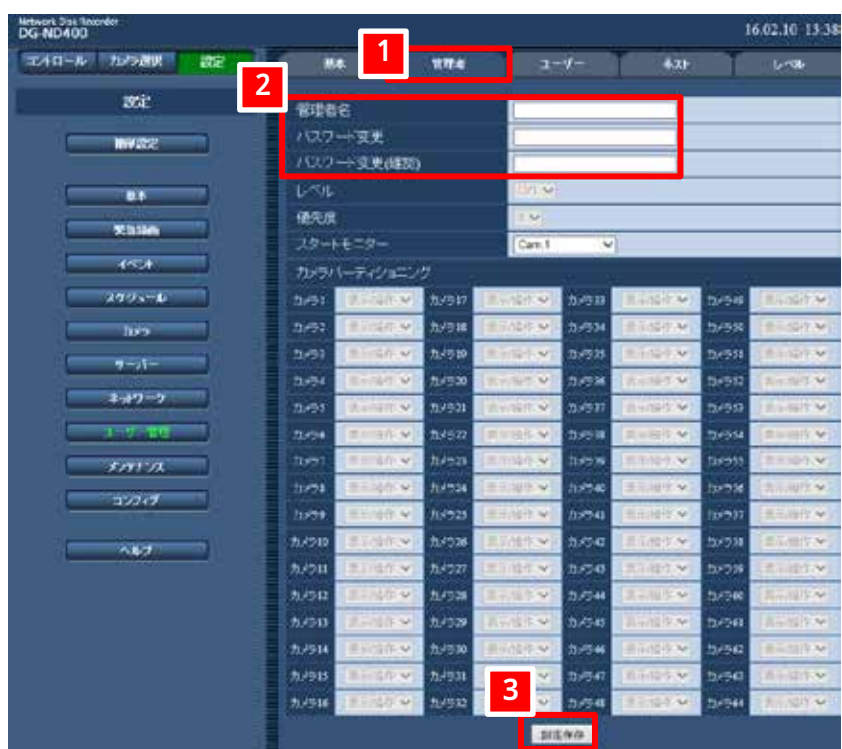
3. ユーザー認証の設定と独自ユーザー名/パスワードの登録

1) ユーザー認証を「On」に設定します。



- (1) 「ユーザー管理」をクリックします。
- (2) 「ユーザー認証」を「On」にします。
- (3) 「設定保存」をクリックします。

2) 独自のユーザー名/パスワードを登録します。



- (1) 「管理者」をクリックします。
- (2) 独自のユーザー名とパスワードを入力します。
- (3) 「設定保存」をクリックします。

ユーザー名やパスワードは、容易に推測されない文字と数字の組み合わせで設定してください。「11111」などの連続する数字や文字、関係者の生年月日や電話番号などは避けてください。設定したユーザー名とパスワードは、以降の設定や機器の設定画面へのアクセスに必要になります。

以上で、ネットワークディスクレコーダーの設定は完了です。

『3 その他の機器やソフトウェアの設定』に進んでください。

レコーダーは、「みえますねっと」ポータル画面でのライブ閲覧には非対応のため、『2 「みえますねっと」に機器のユーザーID/パスワードを設定する』の設定は不要です。

2 「みえますねっと」に機器のユーザーID / パスワードを設定する

本設定は、「みえますねっと」ポータル画面でのライブ閲覧に対応した機種で、「みえますねっと」に登録済みの機器の場合に必要な設定です。それ以外の場合は、次のステップ『3 その他の機器やソフトウェアの設定』に進んでください。

ポータル画面でのライブ閲覧に対応した機種は、i-PRO / BB-S / BB-HCM5 / BB-HCM7 シリーズのネットワークカメラなどです。詳しくはサービス情報サイトの対応機種一覧でご確認ください。

(<https://panasonic.biz/cns/miemasu/feature/model.html>)

1. 「みえますねっと」へのログイン

1) ログインサイトを開いて「みえますねっと」へログインします。



- (1) ブラウザーから <https://www.miemasu.net/> にアクセスします。ログインサイトが開きます。
- (2) 契約者 E メールアドレスとパスワードを入力します。
- (3) 「ログイン」をクリックします。ライブ画面に切り替わります。

管理機能を利用するため、かならず契約者 E メールアドレスにてログインしてください。ブラウザは、Internet Explorer® 11、または Google Chrome™ を使用してください。

2. 機器情報の変更

1) ポータル画面から、管理機能画面を開きます。



- (1) 「管理機能」(歯車のアイコン)をクリックします。

契約者 E メールアドレスでログインされていない場合、「管理機能」のアイコンは表示されません。契約者 E メールアドレスをご確認のうえ、ログインし直してください。

2) 設定する機器を選択し、機器情報の入力画面を開きます。



- (1) 登録されている機器の一覧が表示されます。
- (2) ユーザー名とパスワードを設定したい機器の「詳細」ボタンをクリックします。
- (3) 機器情報の詳細画面が開きます。
- (4) 「変更画面へ」をクリックします。

3) ユーザー名とパスワードを設定します。



- (1) カメラの管理者ユーザーID / パスワード入力欄に、カメラに設定した管理者ユーザー名とパスワードを入力します。
- (2) 「変更」をクリックします。
- (3) 設定が反映され、機器情報の詳細画面が表示されます。

入力したユーザー名 / パスワードが機器に設定した内容と異なる場合、接続確認失敗のメッセージが表示されません。内容を確認してやり直してください。

以上で、「みえますねっど」へのユーザー名 / パスワードの設定は完了です。

3 その他の機器やソフトウェアの設定

以下の製品をご利用中で、製品に登録しているカメラやレコーダーのユーザー名/パスワードを『1 機器のユーザー認証設定を行う』で変更した場合、これらの各製品に対しても、機器のユーザー名/パスワードの再設定を行ってください。各製品の設定方法は、お使いの製品の取扱説明書をご確認ください。

- ・ネットワークディスクレコーダー
- ・BB-HNP17 などの録画ビューアソフト
- ・Panasonic Security Viewer
- ・WV-ASM200、WV-ASM20、WV-ASF900 などの PC ソフトウェア
- ・その他、カメラに接続している機器やソフトウェア

以上で、インターネット接続時に必要なユーザー認証設定は完了です。

注意事項

ユーザー名/パスワードは定期的に変更することをお勧めします
ユーザー名/パスワードは、容易に推測されない文字と数字の組み合わせで設定してください。
「11111」などの連続する数字や文字、関係者の生年月日や電話番号などは避けてください。